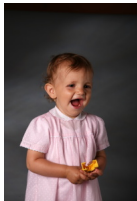


Když řekneme první slovo.

Když dítě řekne své první slovo, je to veliká sláva. Zapisujeme si do deníčku, kdy to bylo a co jsme z té změti zvuků vlastně vylovili. Později nás baví svými zkomoleninami a neuvěřitelnými slovními spojeními. Řeč je pro nás prostě hodně důležitá.



Křik

Prvním komunikačním projevem dítěte po příchodu na svět je křik. V prvních hodinách a dnech však ještě nevyjadřuje jeho náladu. Je pouze fyziologickým reflexem dýchacích a hlasových orgánů, které se uvádějí v činnost. Až později začíná dítě křikem vyjadřovat jednotlivé druhy nepříjemných pocitů. Rozezná-li matka křik z hladu od křiku z bolesti a zachází-li s dítětem podle toho, pomáhá mu tím jeho křik dále rozlišovat, a tak tento nejprimitivnější slovník obohacovat a zpřesňovat.

Předřečové období

Koncem šestého týdne si dítě, které je v teple, suchu a nemá hlad, začíná broukat. Broukání je na začátku poměrně jednoduché. Obsahuje samohlásky a různé zvuky, které souvisejí se sáním a polykáním. K samohláskám se později přidávají další zvuky a začínají se objevovat i některé souhlásky. Kolem druhého měsíce si dítě již dlouze a složitě "povídá". Postupně začíná napodobovat nejen své vlastní zvuky, ale i zvuky z okolí. Přechází tak do stadia žvatlání. Dítě v tomto předřečovém období provádí vlastně průpravná cvičení svých mluvidel pro pozdější schopnost artikulovat (vyslovovat). Broukání ustává asi v té době, kdy dítě začíná vlastní zvuky (vyvolané pohybem úst) kontrolovat sluchem a začíná je srovnávat se zvuky, které slyší z okolí. Začíná reflexně napodobovat zvuky, které slyší ze svých vlastních úst a současně se snaží napodobit zvuky, které slyší odjinud. Daří se mu to tím snáze, čím jsou tyto zvuky bližší jeho artikulačním schopnostem.

Rozumění

Dříve, než dítě začne k dorozumění používat vlastního slovníku, již samo rozumí velkému množství slov. Reaguje na ně pohybem, smíchem nebo projevy nevole. Svým žvatláním se snaží napodobit slyšená slova. Jeví výraznou radost, když na jeho hlasové projevy okolí svou

řečí reaguje. Už zde se začíná projevovat chuť dítěte komunikovat. Tento "apetit" bychom měli co nejvíce udržovat a podporovat. Dítě si tak zvyká navazovat s okolím kontakty pomocí řeči. Melodie lidské řeči a ostatní muzické faktory (síla, hlasitost, rytmus), které se při mluvení uplatňují, jsou důležitým informačním činitelem - mají také sdělovací význam. Melodie řeči je první prvek, který dítě napodobí podle řeči svého okolí a který si rychle osvojí.

První slova

První slova bývají jednoslabičná nebo dvouslabičná a zpočátku jsou tvořena opakováním stejných slabik (mama, baba, pipi, ham apod.). Svá první slůvka dítě vyslovuje pomalu. Často se mu rozpadají na slabiky oddělené kratičkou pauzou, kterou nahrazuje ty hlásky, jež se mu nedaří vyslovit.

Opakování má pro další rozvoj řeči klíčový význam. Dítě nejdříve opakuje jednoduché zvuky, později se učí opakovat jednotlivé slabiky a slova a konečně celé věty a složitější větné výrazy. Od samého začátku si opakováním osvojuje i melodii řeči a její intonaci. Maminky a babičky se někdy ptají: Máme tedy napodobovat zvuky dítěte, nebo bychom měli od začátku na dítě mluvit správnou češtinou?

Dítě by mělo slyšet z okolí především ty zvuky, které je již schopno samo vyslovit, aby si upevnilo spojení mezi sluchovým obrazem zvuku a jeho pohybovou, svalovou podobou. Vedle těchto zvuků by mělo slyšet jednoduchá slova jen o něco málo artikulačně náročnější, než je jeho současná schopnost výslovnosti. Ve druhém roce věku může dítě v delším slově rozlišit nejvýše dvě slabiky, na které také slova zkracuje. Nerozeznává ještě všechny hlásky a ve slovech je nahrazuje hláskami, které zná. Není-li tedy dítě schopno opakovat dlouhé nebo artikulačně náročné slovo, je zbytečné mu ho předřikávat. Opakováním chybně vyslovovaného slova jen posílíme nežádoucí spoje.

Je velkou chybou, poskytují-li dospělí dítěti jako mluvní podněty slova "dětsky" deformovaná, tedy šišlají-li na dítě. Pokud naopak okolí nedá dítěti příležitost, aby se deformovaná slova stala stálou součástí mluvního vzoru i vlastní slovní zásoby, mluva dítěte se brzy přizpůsobí tvarem i výslovností slovům běžným.

Opakování je i důležitým principem výchovy. Dítě opakuje nejen to, co slyší, ale i to, co vidí, počínaje chováním dospělých. Obecně řečeno, výchova příkladem nemá ve své důležitosti obdoby.

Rozvoj slovní zásoby

Mezi prvním a druhým rokem života se slovní zásoba názvů osob, zvířat a věcí i činností (podstatných jmen i základních sloves) výrazně zvětší.

Mezi druhým a třetím rokem života má dítě nejzákladnější slovník výrazů vytvořen, je schopno

se dorozumět a začíná své řeči používat podle vžitých gramatických principů. Toto období je ve vývoji dětské řeči nejzajímavější a nejdůležitější.

Důležitým prvkem ve vývoji řeči je stavba věty a její užití. Dítě zpočátku tvoří věty jednoslovné (papat = dej mi jíst, mám hlad), dvouslovné (mimi hajá), postupně přidává další slova. Neumí-li dítě po třetím roce věku utvořit ani jednoduchou větu, lze již uvažovat o opoždění vývoje řeči. Dítě často vytváří pro sebe logické podoby slov, které jsou ale pro dospělého směšné. Analogií vyjadřuje i složité vztahy, které ještě přesně nechápe. Zaměňuje rody u slov, vytváří přídavná jména z podstatných a podobně vytváří i slovesa.

Mezi třetím a čtvrtým rokem má již dítě snahu o samostatné vyjadřování a zvědavost projevuje četnými otázkami (co je to? proč?). O sobě samém ale ještě hovoří ve třetí osobě. Až dítě plně pochopí, že je oslovováno a že jenom od něho je vyžadována odpověď na toto oslovení, tehdy začne užívat zájmeno "já".

V tomto věku také děti nejčastěji vstupují do mateřské školy. Tam se dostávají mezi vrstevníky a mají tak velkou možnost vyzkoušet si svou schopnost dorozumět se mluvenou řečí. Někdy je to pro dítě i první možnost povídat si s dospělými mimo vlastní rodinu a nezřídka slyšet poprvé i správnou mluvu. Na dítě bychom měli mluvit klidně a jeho vlastní řeč opravovat pouze příklady, bez upozorňování na chyby.

V této době také prochází řeč dítěte kritickým údobím. Dítě zná již velké množství slov, ale celou řadu ještě nedovede vyslovit tak, jak by si přálo. Jeho rychlost vyjadřování se tak opoždí za rychlostí přílivu jeho myšlenek. Dítě pak někdy začíná zadržávat. Tento jev ale ještě neznamena, že jde o koktavost - poruchu řeči, kterou je třeba léčit.

Mezi čtvrtým a pátým rokem dítě již dovede rozlišit hlásky zvukově blízké a opravovat tak samo svou výslovnost. Užívá-li již dítě gramaticky správné rozvítené věty, dovede vyprávět vlastní zážitky nebo krátkou pohádku. Kolem pátého roku by měl být vývoj řeči ukončen. Dítě je již schopno užívat hovorovou řeč, vyprávět jednoduchý děj.

STRUČNÝ PIPOS VÝVOJE ŘEČI DÍTĚTE V ZÁVISLOSTI NA VĚKU

Věk Rozvoj slovní zásoby Vývoj výslovnosti

Do 1 roku Dítě rozumí jednoduchým pokynům a začíná opakovat jednoduchá slova, která slyší.

M B P

A E I O U

D T N J

do 2 let Tvoří jednoduché věty, od 2 let se ptá "co je to", rozšiřuje svou slovní zásobu K G H CH

OU AU V F

do 3 let Mluví ve větách, začíná si osvojovat gramatickou stavbu vět, ptá se proč, získává nové kvality slovní zásoby, začíná se tvořit verbální slovní paměť musí zvládnout D T N L

Bě Pě Mě Vě

4 roky Dochází ke zpřesnění slovní zásoby a gramatické stavby vět, umí již vyprávět, chápe

Vývoj řeči

Napsal uživatel Administrator
Neděle, 13 Duben 2008 19:00 -

děje. dokončuje se Ď Ť Ň

začíná vývoj Č Š Ž

C S Z R Ř

do 6 let Dítě chápe složité děje, má již velkou slovní zásobu, gramaticky zvládá jednoduchá souvětí zvládá kombinaci

Č Š Ž a C S Z

Zdroj: Státní zdravotní ústav

Zpracovala Iva Nováková